

benevolatlaval.qc.ca
**chance de
s'entraider**



Revue des activités
2012-2013

benevolatlaval.qc.ca
**chance
de partager**



Mission

Fondé en 1981, le Centre de bénévolat et moisson Laval a pour mission de développer et de promouvoir le bénévolat et l'entraide sociale sur le territoire de la ville de Laval dans le but d'accroître le bien-être de la communauté lavalloise.

LE CENTRE RÉALISE SA MISSION À TRAVERS QUATRE CHAMPS D'ACTION :

- Développement de l'action bénévole
- Soutien aux bénévoles
- Support aux organismes
- Aide aux individus

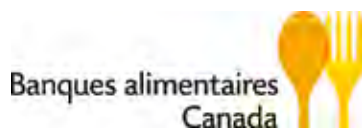
De plus, il exploite une banque alimentaire régionale, afin de répondre aux besoins des organismes communautaires par la récupération, le traitement et la distribution gratuite d'aliments de qualité, ainsi que pour aider la clientèle en difficulté de la région de Laval, notamment par le dépannage alimentaire.

Les multiples services du Centre de bénévolat et moisson Laval s'inscrivent tous dans l'un ou l'autre de ces champs d'action.

ENTRAIDE
PARTAGE
CONCERTATION
DON
RESPECT
DIGNITÉ
ÉCOUTE
ACCESSIBILITÉ
TRANSPARENCE
DIVERSITÉ
TÉNACITÉ
CRÉDIBILITÉ
LEADERSHIP
MULTICULTURALISME
PROFESSIONNALISME
FIABILITÉ
ACCUEIL
OUVERTURE
SOUTIEN
ENSEMBLE
BÉNÉVOLAT



Table des matières



Mot du président et de la directrice	4
Le conseil d'administration et son implication	5
Le Centre de bénévolat et moisson Laval	6
Services aux bénévoles.....	8
Réseau jeunes bénévoles en action (JBA)	10
Services aux organismes	11
Maintien à domicile.....	12
Moisson Laval et entrepôt.....	13
Comptoir alimentaire alternatif (CAA)	15
Bonne boîte bonne bouffe (BBBB)	16
Programme de déjeuners-collations.....	17
Banque alimentaire et denrées	18
Jardin pour la communauté – Îlot de fraîcheur dans le parc industriel	
Cuisine multifonctionnelle	
Programme de travaux compensatoires.....	19
Campagnes, activités et projets.....	20
28 ^e Campagne de paniers de Noël – 2012	
Campagnes, activités et projets.....	21
Campagnes Loblaws	
Campagnes Récipiendaire de la campagne de Catelli	
Campagnes Grande collecte	
Campagnes 12 ^e Tournoi de golf-bénéfice	
Campagnes, activités et projets.....	22
Activités ponctuelles Tablée des chefs	
Activités ponctuelles SAQ, une collaboration	
Activités ponctuelles Programme du lait Journée contre la faim	
Campagnes, activités et projets.....	23
Activités ponctuelles Projet Kraft Canada Kraft nourrit les familles	
Opération coût de crayon	
Trousse de prévention et de sécurité pour enfants	
Centre de bénévolat et moisson Laval – Survol de l'année 2012-2013	24
Partenaires	25
Personnel.....	26
Perspectives 2013-2014	27

POUR DÉSIGNER LE CENTRE DE BÉNÉVOLAT
ET MOISSON LAVAL, L'ACRONYME **CBML** SERA UTILISÉ.



Mot du président et de la directrice



Nous sommes très heureux de vous présenter la Revue des activités pour l'année 2012-2013. Un large bilan qui témoigne de la volonté, de l'engagement, et du leadership partagés avec des acteurs du milieu afin d'aider nos concitoyens en difficulté.

Nous tenons à souligner l'importance de la présence des bénévoles au sein de notre organisation. Nous avons ensemble contribué à tisser les liens d'appartenance avec le Centre de bénévolat et moisson Laval. Cela a permis de maintenir leur implication de plus en plus grandissante, car ils ont dû s'adapter aux changements. Il faut reconnaître et se rappeler qu'ils sont la raison d'être de notre mission.

L'année 2013 s'est amorcée avec le démarrage des travaux d'une cuisine multifonctionnelle, et nous laisse présager la perspective de nouveaux projets collectifs afin d'aider la communauté. Elle deviendra un lieu de rassemblement adapté pour les familles, les bénévoles, les organismes communautaires, les entreprises et les employés. Quant aux entreprises, elles se sentent de plus en plus interpellées par le milieu. Elles permettent, par leur implication, un appui tangible et elles génèrent un impact positif sur le milieu.

Dans le souci d'offrir à l'ensemble des bénévoles et employés un environnement plus sécuritaire et conforme, nous avons modifié certains éléments physiques à la réception, dans l'entrepôt ainsi que dans les bureaux. De plus, la banque alimentaire a maintenu le cap au niveau de la mise en place des exigences requises pour le bon fonctionnement de l'entrepôt.

Pour leur confiance et leur soutien, nous tenons à remercier : Centraide du Grand Montréal ; l'Agence de la santé et des services sociaux de Laval ; les ministères de la Sécurité publique, de l'Emploi et de la Solidarité sociale ; Emploi-Québec ; la Conférence régionale des élus de Laval ; la Ville de Laval ; la Fondation Marcelle et Jean Coutu, la Fondation J.A. De Sève, à la Fondation Sibylla Hesse et à la Fondation Marcel Vaillancourt pour l'enfance lavalloise qui nous soutiennent depuis plusieurs années, les associations, les clubs sociaux ainsi que les ministres et députés lavallois. Merci à la Commission scolaire de Laval pour sa précieuse collaboration.

«L'année 2013-2014 sera une année charnière afin de mieux connaître et répondre aux besoins du milieu. Les visages de la société lavalloise ont changé, tels que le vieillissement de la population, les familles en difficulté et les nouveaux arrivants ; nous demeurerons proactifs et nous nous adapterons à ces changements.»

Un merci spécial aux membres du conseil d'administration pour leur implication au sein des différents comités actifs (ressources humaines, finances, banque alimentaire, projets spéciaux et événements) du **CBML**. Certains dossiers importants ont nécessité la mobilisation et la concertation du conseil d'administration et de la direction, ce qui fait en sorte que les résultats obtenus parlent d'eux mêmes.

Pour leur soutien et leur empathie envers la clientèle et l'accueil chaleureux envers les bénévoles, nous remercions toute l'équipe des employés. Nous aimerions également remercier : les entreprises, les groupes d'employés et nos concitoyens pour leur générosité. Un merci particulier aux médias qui sensibilisent beaucoup les lavallois à la mission du Centre.

Réal Plourde
Président

Kathleen Gagnon
Directrice

Le conseil d'administration et son implication



RANGÉE DU HAUT : Me Claude Hargreaves, Avocat, Directeur général Aide juridique de Montréal (Vice-président), Monsieur Réal Plourde, Président du Conseil d'administration Alimentation Couche-Tard inc. (Président), Monsieur Martin Hébert, Directeur régional Laval Banque Scotia (Trésorier), Monsieur Jacques Gendron, Vice-président Gendron Communication (Vice-président), Monsieur Viateur Lagacé, Bénévole (Administrateur), Monsieur Daniel Côté, Vice-président distribution Sobey's Québec Inc. (Administrateur), Monsieur Mario De Petrillo, Vice-président Town & Country Uniforms inc. (Administrateur)

RANGÉE DU BAS : Madame Patricia Khawam, Chef d'équipe Service à la clientèle Coinamatic inc. (Administratrice), Madame Kathleen Gagnon, Directrice générale Centre de bénévolat et moisson Laval (Secrétaire), Me Julie Choquette, Avocate Desjardins (Administratrice).

Au courant de l'année les membres du Conseil d'administration, la directrice générale et le directeur général adjoint, Monsieur Jean Gagnon, se sont rencontrés pour des réunions régulières et parfois pour des réunions spéciales dans le cadre d'adoption de décisions stratégiques. De plus, les membres sont appelés à représenter le **CBML** lors de différents événements.

LES SUJETS À L'ORDRE DU JOUR ONT MENÉ À PLUSIEURS DÉCISIONS IMPORTANTES DONT LES PRINCIPALES :

- Adoption à chaque réunion du plus récent rapport financier
- Adoption de prévisions budgétaires
- Adoption des états financiers vérifiés
- Adoption des diverses actions stratégiques de l'organisme

Chaque année une Assemblée générale annuelle a lieu au mois de juin.

LES MEMBRES SONT AUSSI IMPLIQUÉS DANS DIFFÉRENTS COMITÉS :

Ressources humaines

(Claude Hargreaves, Viateur Lagacé, Martin Hébert et Kathleen Gagnon)

- 3 rencontres
- Mandat: formations, évaluation du rendement, équité salariale, code d'éthique, avantages sociaux et développement des compétences.

Finances

(Réal Plourde, Martin Hébert et Kathleen Gagnon)

- 6 rencontres
- Mandat: élaboration du budget prévisionnel, soutenir la direction dans les demandes de financement, vérifier les états financiers.

Banque alimentaire

(Daniel Côté, Mario De Petrillo et Jean Gagnon)

- 5 rencontres
- Mandat: veiller aux respects des normes et de la conformité et à l'aménagement.

Projets spéciaux

(Julie Choquette, Patricia Khawam, Daniel Côté, Mario De Petrillo, Jean Gagnon et Kathleen Gagnon)

- 6 rencontres
- Mandat: implication dans l'organisation des projets spéciaux dont l'aménagement de la cuisine multifonctionnelle et le projet camp de vacances.

Événements

(Jacques Gendron, Martin Hébert, Daniel Côté, Mario De Petrillo, Jean Gagnon et Kathleen Gagnon)

- 10 rencontres
- Mandat: organisation des événements dont la Campagne de paniers de Noël et le Tournoi de golf.
- Conception et réalisation des communications par Jacques Gendron.

LE CENTRE DE BÉNÉVOLAT ET MOISSON LAVAL

Une identité, plusieurs raisons d'être et tant de visages



Le bénévolat est un instrument de développement personnel et social, ainsi qu'une ressource significative pour la population ayant besoin d'aide, qu'elle soit matérielle ou humaine.

Les besoins des lavallois étant en constante augmentation année après année, la promotion du bénévolat est essentielle et passe par une variété d'activités. Grâce à la conception d'outils promotionnels, au site internet, à la page Facebook et les activités de sensibilisation au bénévolat, nous réalisons pleinement notre mandat de promotion. Il ne faut pas oublier que les bénévoles, qui constituent l'épine dorsale du Centre, en sont les meilleurs ambassadeurs.

Le **CBML** est un leader en action bénévole pour la région de Laval. L'organisme est membre de la *Fédération des centres d'action bénévole du Québec (FCABQ)*, qui regroupe 113 centres d'action bénévole au Québec. De plus, l'organisme est l'une des 18 moissons membre de *Les Banques Alimentaires du Québec* et aussi membre affilié de *Banques alimentaires du Canada*. À titre de Moisson Laval pour la région, nous approvisionnons les organismes d'aide alimentaire avec le soutien des bénévoles et nous répondons à différentes demandes (aide alimentaire d'urgence, provisions et collations).

COMMUNICATION – VISIBILITÉ

Le **CBML** a fait un virage au vert au niveau de ses communications. L'utilisation des médias sociaux afin de faire la promotion et la diffusion de l'information de l'organisme nous permettra de réduire la consommation de papier. D'autant plus que cela nous permettra de rejoindre plus facilement les bénévoles et les organismes partenaires dans le cadre du développement de l'action bénévole pour la région de Laval. La communication des activités et des événements du **CBML** permet de transmettre les informations entre-autres au grand public et d'établir des partenariats avec les entreprises et les organismes. Les collectes de dons et de denrées sont essentielles pour répondre à la mission de l'organisation.

Des activités: Semaine d'Action Bénévole, Tournoi de golf, Campagne de paniers de Noël, Grande collecte 2012, etc.

Communications du CBML

Site web CBML : www.benevolatlaval.qc.ca et Facebook

Bulletin de liaison : l'Écho du CBML, communication interne des entreprises partenaires
Diffusion dans plus de 44 endroits pour le recrutement des bénévoles.

Imprimés : Courrier Laval, Édition de quartier, Vivre à Laval, Journaux locaux, The Suburban News, Journal de Montréal

Électronique : Macommunauté.ca, ville.laval.qc.ca, ccilaval.qc.ca, Panneaux électroniques Ville de Laval.

Télévision / radio : TVRL, 105.7 Rythme FM, Salut Bonjour (TVA), LCN

Autres : Les bibliothèques, Centre de santé et de services sociaux de Laval, diverses résidences, BML de Laval, le réseau des institutions, feuillets paroissiaux

ACCUEIL DU CBML

La réception téléphonique et l'accueil du **CBML** sont assurés par une équipe de **12 bénévoles** qui ont reçu l'an dernier plusieurs milliers d'appels, en plus d'accueillir tous les visiteurs. Les bénévoles reçoivent une formation annuelle, qui permet de consolider le goût de faire ce type de bénévolat, de se connaître entre eux, mais surtout d'uniformiser les normes requises.

2012-2013

2011-2012

UN ACHALANDAGE EN CROISSANCE

32121 Appels

30 303 Appels

9 920 Visiteurs

7 754 Visiteurs

IMPLICATION DANS LA COMMUNAUTÉ

Étant le maître d'œuvre de l'action bénévole, le **CBML** a fait la promotion, le développement et la diffusion auprès des organismes lavallois. L'implication du **CBML** au sein des différentes tables de concertations, de comités et de regroupements de partenaires a aussi favorisé le développement de partenariats et la mobilisation des enjeux importants.

Pour l'année 2012-2013, le CBML était présent et actif :

- Association des Services de réhabilitation sociale du Québec
- Banques alimentaires Canada (BAC) – le **CBML** représente les Moissons du Québec
- Banque de conférenciers et membre de C.O.C.C.
- Centraide du Grand Montréal
- Bénévoles Canada
- Centre de santé et services sociaux de Laval
- Chambre de commerce et d'industrie de Laval
- Comité d'action en sécurité alimentaire de Laval (CASAL)
- Comité développement local de Chomedey
- RUI Chomedey (Participation à la nouvelle structure de concertation)
- RUI Place Saint-Martin (volet sécurité alimentaire)
- Comité d'accréditation des organismes de Moisson Laval
- Comité de gestion de l'Entente sur l'implication citoyenne des jeunes
- Comité Développement stratégique de FDSQ
- Comité MADA
- Comité régional Bonne Boîte Bonne Bouffe (BBBB)
- Corporation de développement communautaire de Laval
- Fédération des centres d'action bénévole du Québec (FCABQ)
- La Maison du Marigot
- Les Banques alimentaires Québec (BAQ)
- Programme Accès Logis de la Société d'habitation du Québec
- Programme de prévention et de sécurité pour enfants de l'Agence de la santé et des services sociaux de Laval
- Regroupement des organismes communautaires de référence du Québec
- Regroupement maintien à domicile
- Réseau de l'action bénévole du Québec
- Table action communautaire enfance-famille des Mille-Îles
- Table de concertation interculturelle de Laval
- Table de concertation locale de soutien à domicile (Territoire CLSC Sainte-Rose)
- Table de concertation sur la faim et le développement social du Montréal Métropolitain
- Table de la Persévérance scolaire de Laval
- Table maintien à domicile CLSC Sainte-Rose
- Table des organismes communautaires en maintien et soutien à domicile de Laval
- Table intersectorielle 0-5 ans Mille-Îles
- Tables de la petite enfance secteurs Sainte-Rose et secteur Marigot
- Télévision régionale de Laval
- Volunteer Canada

Services aux bénévoles



Afin de soutenir le développement de l'action bénévole pour la région de Laval, le CBML présente différents services aux individus qui désirent occuper et offrir leur temps dans le cadre d'une expérience de bénévolat. De plus, ces services répondent directement à notre mission. C'est grâce à l'implication et à l'énergie déployée par les bénévoles que le CBML poursuit activement sa mission d'entraide au sein de la communauté.

Cheminement pour devenir bénévole

PROMOTION, ENTREVUE ET RECRUTEMENT

La personne qui désire devenir bénévole est invitée à venir rencontrer en entrevue un conseiller ou une conseillère dont le rôle est d'aider le bénévole à choisir une activité selon ses champs d'intérêt, ses aptitudes, ses disponibilités et sa motivation. L'équipe est composée de 1 responsable et de **4 conseillers bénévoles expérimentés**. C'est **419 processus d'entrevue**, pour **329 heures d'entrevue** réalisées. Plus de **324 nouveaux bénévoles** ont été orientés dans les secteurs d'activité du **CBML** et vers un autre organisme communautaire.

GESTION RESPONSABLE DES BÉNÉVOLES

Le bénévole est tenu de fournir 2 références sociales. Certaines mesures doivent être mises en place par les organismes afin d'assurer la protection et le bien-être de leur clientèle. Ce processus est appliqué à tout bénévole ayant un contact direct avec la clientèle vulnérable. Il commence avant l'engagement du bénévole et se déroule tout au long de son implication avec l'organisme.

ÉVALUATION ET ORIENTATION DES BÉNÉVOLES

Une rencontre est planifiée avec la personne responsable du service ou de l'organisme pour lequel le bénévole va œuvrer. Lors de cette rencontre, le bénévole recevra davantage d'information sur la mission, la philosophie de l'organisme qui l'accueille, les différentes tâches qu'il aura à accomplir et les modalités de supervision, d'évaluation et de suivi ainsi que des renseignements sur la clientèle desservie par l'organisme.

SUIVI

Les suivis permettent de mieux encadrer ou réorienter, s'il y a lieu, le bénévole dans son cheminement. Ce qui permet au bénévole d'exprimer rapidement comment il vit son action bénévole. Il peut avoir besoin de conseils, de formation ou du soutien. Il aura aussi la possibilité de choisir de faire du bénévolat dans un autre organisme où le Centre peut le référer. L'équipe s'assure ainsi que le bénévolat soit une expérience enrichissante, valorisante et aide au développement de la personne et favorise aussi une implication citoyenne.

ATELIERS ET FORMATIONS

Des sessions d'information ont eu lieu dans chacun des services. La formation est une notion importante. Il est primordial que nos bénévoles soient bien outillés pour faire face à la réalité quotidienne. Au cours de l'année 2013-2014, des ateliers d'information seront offerts et nous poursuivrons l'informatisation du service.

Plusieurs raisons amènent une personne à s'impliquer au sein d'organismes et/ou d'événements :

- Sentiment d'appartenance
- Socialisation, reconnaissance, épanouissement
- Formation adaptée à son champ d'action bénévole
- Réalisation de soi
- Rester actif
- Intégration
- Acquisition d'expérience

Nous constatons une transformation du secteur bénévole et du profil de ceux qui y œuvrent :

- En collaboration avec le Collège Montmorency et le Carrefour jeunesse-emploi, plusieurs rencontres d'information sur le bénévolat ont été présentées. Effectuer du bénévolat donne l'occasion aux nouveaux arrivants de pratiquer la langue française. Pour 2013-2014, nous continuerons ces rencontres d'information de groupe pour les nouveaux arrivants et les jeunes décrocheurs.
- Une augmentation de la demande des entreprises, qui veulent intégrer le bénévolat aux valeurs de leur organisation, a été constatée. Plusieurs groupes d'employés ont donc participé aux activités du **CBML** cette année, ce qui nous a permis de relever un grand défi de coordination.
- Plusieurs bénévoles expérimentés et âgés prennent leur « retraite du bénévolat ».

FORMATIONS

En collaboration, le Centre d'action bénévole de Montréal et le **CBML** travaillent ensemble afin d'offrir la formation aux organismes. La personne responsable du service a suivi 2 formations en 2012-2013: « La gestion responsable des bénévoles » et « Cap sur les jeunes ».

STATISTIQUES RELATIVES AUX BÉNÉVOLES

183 personnes ont été référées vers des organismes pour devenir bénévole

1206 bénévoles actifs au **CBML**, dont **141** nouveaux bénévoles

728 sont des femmes pour **61 %**

462 sont des hommes pour **39 %**

La mise à jour des données nous a amené à finaliser 68 dossiers.



PISTES D'ACTION

Poursuivre la mise à jour des données

Développer de nouveaux lieux d'accueil

Élargir le secteur anglophone

Accroître le secteur allophone

Augmenter l'utilisation des médias sociaux par l'organisme

Agrandir l'équipe de promotion de l'action bénévole et du recrutement

Sensibiliser et informer les individus des lieux d'accueil sur l'importance de l'intégration d'un bénévole.

VIE ASSOCIATIVE

Plusieurs activités sont mises sur pied tout au long de l'année afin de reconnaître l'implication bénévole au sein de l'organisation (carte d'anniversaire, bulletin l'Écho, assemblée générale annuelle, thématique: par exemple, mois de la nutrition [capsule d'information – goûter], BBQ, Prix reconnaissance, Hommage bénévole [Québec – Canada], Premier ministre) et organisation de la Semaine de l'action bénévole 2012.

SEMAINE DE L'ACTION BÉNÉVOLE 2012 « VOTRE PRÉSENCE FAIT LA DIFFÉRENCE »

Le thème de la Semaine de l'action bénévole 2012, « **Votre présence fait la différence** », exprime l'entraide et la compassion par la représentation de 4 mains. L'action bénévole fait toute la différence entre une société individualiste, refermée sur elle-même, et une autre qui valorise la solidarité et la fraternité. Tissée jour après jour par des mains généreuses, cette différence se sent à tous les niveaux de notre société.

Pour souligner l'ouverture de la Semaine de l'action bénévole, près de **200 bénévoles** étaient présents au brunch de reconnaissance. Des certificats ont été remis à chaque bénévole, pour leur implication, par les membres du Conseil d'administration et les représentants du milieu. Durant la semaine, plusieurs activités étaient organisées par le **CBML**, afin de souligner l'importance de leur implication.

SERVICES AUX BÉNÉVOLES

Réseau jeunes bénévoles
en action (JBA)

Dans le cadre de l'Entente sur l'implication citoyenne des jeunes 2011-2014, le CBML fait partie de l'un des 7 partenaires et héberge la responsable du Réseau JBA.



Le Réseau jeunes bénévoles en action (JBA), fondé en 2001, vise à promouvoir et à reconnaître l'engagement des jeunes de 10 à 17 ans, que ce soit en milieu scolaire ou dans leur communauté. Le Réseau JBA du **CBML** fait partie des différents projets basés sur le principe d'apprentissage de la citoyenneté grâce à un engagement communautaire. Il veille également à développer et à offrir des occasions d'implication aux jeunes qui désirent faire profiter leur milieu de leurs habiletés.

LE DÉVELOPPEMENT DE L'IMPLICATION CITOYENNE DES JEUNES LAVALLOIS EST SOUTENU PAR LES PARTENAIRES DE L'ENTENTE, SOIT :

- Centre de bénévolat et moisson Laval
- Collège Montmorency
- Commission scolaire de Laval
- Commission scolaire Sir-Wilfrid-Laurier
- Conférence régionale des élus de Laval
- Forum jeunesse Laval
- Ville de Laval

LE RÉSEAU JBA EST PRÉSENT DANS :

- **19** écoles secondaires
- **79** écoles primaires
- **50** organismes communautaires
- **Collège Montmorency**

BILAN 2012-2013

Plus de **1700** jeunes bénévoles actifs membres de JBA, qui ont effectué plus de **31 710** heures

Le Réseau JBA est fier de pouvoir compter parmi ses membres **321** nouveaux bénévoles

254 jeunes orientés dans les organismes

163 jeunes orientés vers les événements spéciaux tels que les Jours de la jonquille de la Société canadienne du cancer, la Campagne de paniers de Noël, etc.

FORMATION

La responsable a suivi la formation «**Cap sur les jeunes**», afin de l'offrir aux organismes qui le désirent.

PROMOTION ET RECONNAISSANCE

- Site internet : www.droitdecite.qc.ca (**27 351** visiteurs pour 2012-2013)
- Cérémonie civique de consécration à la citoyenneté sociale par la Ville de Laval pour les bénévoles du secondaire ayant effectué **100** heures et plus de bénévolat : **74** jeunes nominés
- Fête de reconnaissance organisée par le Réseau où certificats et cadeaux sont offerts aux jeunes bénévoles du primaire ayant atteint le cap des **40** heures de bénévolat : **15** écoles ont inscrit leurs élèves pour un total de **276** jeunes bénévoles reconnus

REPRÉSENTATION DU SERVICE DANS LA COMMUNAUTÉ

- Comité de gestion de l'Entente sur l'implication citoyenne des jeunes
- Persévérance scolaire
- Comité Port du casque (avec la participation du Service de police de Laval, de la Commission scolaire de Laval, de l'Agence de la santé et des services sociaux de Laval, d'Urgences-santé et de Pensez d'abord)

PISTES D'ACTION

- Développer le partenariat
- Sensibiliser et informer les individus des lieux d'accueil sur l'intégration de jeunes bénévoles
- Mettre en place des formations et un atelier sur le leadership
- Dénicher de nouveaux lieux d'accueil
- Développer le réseautage dans les écoles

Services aux organismes



Dans un objectif d'entraide et de soutien à la vie communautaire, le CBML offre plusieurs services aux organismes lavallois accrédités.

RECRUTEMENT, RÉFÉRENCE ET ORIENTATION DES BÉNÉVOLES

L'équipe du Service aux bénévoles collabore directement avec le Service aux organismes pour combler les demandes de bénévoles des organismes lavallois, que ce soit pour des besoins ponctuels ou à long terme.

DISTRIBUTION DU MATÉRIEL POUR LA SEMAINE DE L'ACTION BÉNÉVOLE

Dans le cadre du développement de l'action bénévole, le **CBML** fait aussi la promotion de la Semaine de l'action bénévole et agit à titre de distributeur du matériel de promotion pour la région.

DON DE MATÉRIEL

Des entreprises donatrices ainsi que des donateurs privés s'adressent au Centre pour différents dons de biens qui apportent un véritable soutien aux organismes. Le **CBML** a proposé à tous ses organismes accrédités de profiter du partage de papeteries, de matériel et de mobilier de bureau.

PROGRAMME DE FORMATION

En collaboration avec le Centre d'action bénévole de Montréal, le **CBML** dispense le programme de formation « Les 4 essentiels ». Cette formation s'adresse à tous les gestionnaires de bénévoles. Elle consiste en 4 ateliers présentés dans nos locaux à raison de 1 journée chacun.

Les 4 ateliers proposés sont :

- Recruter des bénévoles
- Sélectionner et filtrer des bénévoles
- Encadrer des bénévoles
- Répondre aux comportements problématiques des bénévoles

Les organismes peuvent aussi bénéficier des formations suivantes :

- « La gestion responsable des bénévoles »
- « Cap sur les jeunes »



BILAN 2012-2013

3 organismes se sont nouvellement inscrits pour obtenir des services de référence de bénévoles

245 organismes sont accrédités

40 nouvelles demandes de bénévoles

Près de 25 organismes ont bénéficié de dons de matériel

PISTES D'ACTION

- Organiser une « Porte ouverte **CBML** »
- Développer l'utilisation des réseaux sociaux pour la diffusion et l'échange d'information avec les organismes
- Promouvoir les services offerts aux organismes lavallois (dont le référencement et l'orientation)
- Faire connaître les ateliers de formation
- Informatiser le service et mettre à jour les données
- Mettre en place une structure de suivi du placement bénévole



Maintien à domicile

Afin d'aider les personnes vivant une situation d'isolement et ayant une situation financière limitée, le volet Maintien à domicile inclut différents services et moyens leur permettant de continuer à évoluer dans leur cadre de vie habituel.

Ces gens, souvent victimes d'exclusion, viennent chercher de l'aide dans plusieurs domaines ; à ce moment, elles doivent parfois être référées à des ressources du milieu. L'équipe du Maintien à domicile, c'est aussi une équipe de bénévoles de bureau.

AIDE À LA FAMILLE

- Aide aux devoirs
- Relevailles
- Soutien aux parents (répit)

AIDE AUX PERSONNES ÂGÉES ET/OU EN PERTE D'AUTONOMIE

- Accompagnement courses et loisirs
- Visites amicales
- Coup de pouce à domicile
- Appels d'amitié
- Gardiennage/répit pour adultes

C'est une équipe de 82 bénévoles pour le soutien à la famille et aux aînés qui a pu aider 148 personnes pour un total de 6 653 heures de bénévolat.

ACCOMPAGNEMENT-TRANSPORT MÉDICAL (RÉGULIER ET INTENSIF)

Le **CBML** est mandaté par l'Agence de la santé et des services sociaux de Laval pour offrir de l'accompagnement-transport médical aux personnes malades, en perte d'autonomie ou à mobilité réduite. En partenariat avec les organismes locaux de maintien à domicile, le service réfère les demandes occasionnelles d'accompagnement-transport. Un comité travaille actuellement sur les défis auxquels les bénévoles doivent faire face.

- **6 670** transports réalisés
- Seulement **2%** des transports n'ont pas été effectués
- **333** usagers de l'accompagnement-transport
- **46** bénévoles en accompagnement-transport
- **19 990** heures de bénévolat dans ce secteur
- **171 342** kilomètres parcourus Coup de pouce à domicile

COUP DE POUCE À DOMICILE

Aide ponctuelle pour différents petits services offerts à une clientèle qui vit une situation de vulnérabilité. Les personnes ont bénéficié de 18 heures de bénévolat.

PRÊT DE LIVRES À DOMICILE

En collaboration avec les bibliothèques et la Ville de Laval, les bénévoles ont cumulé **162 heures** pour offrir ce service aux **10** usagers.

Une nouveauté en 2012-2013

En collaboration avec l'Agence de la santé et des services sociaux de Laval, depuis le 1^{er} juillet 2012, le Maintien à domicile offre le service d'accompagnement médical et d'épicerie pour ceux et celles qui ont une déficience visuelle. Pour une première année, 15 usagers ont eu recours à ce service, avec l'aide de 5 bénévoles qui ont effectué 36 transports pour un total de 108 heures de bénévolat.

DÉCLARATION D'IMPÔT

Dans le cadre du Programme des bénévoles et en partenariat avec les 2 instances gouvernementales, ce service a permis aux personnes à faible revenu de produire leur déclaration d'impôt à moindre coût. Cela représente **1512** déclarations complétées cette année par 7 bénévoles.

L'utilisation du système TED (internet) par les bénévoles donne la chance d'offrir un service plus rapide et plus efficace aux usagers, qui en sont bien satisfaits.

RÉFÉRENCE ET RENSEIGNEMENTS

Le personnel a répondu à **795** appels de demandes de renseignements ou de demandes référées aux organismes locaux pour des services ponctuels d'accompagnement-transport.

L'ANNÉE 2012-2013

- Diffusion et mise à jour de l'information auprès des organismes qui proposent du transport médical par la mise en place de rencontres mensuelles.
- Une conférence a permis aux bénévoles du Maintien à domicile d'échanger avec les intervenants de la Société Alzheimer et de la Société canadienne du cancer et de recueillir de l'information pertinente qui les aidera dans leur bénévolat auprès de la clientèle. Ils ont aussi assisté à l'atelier « La thérapie par le rire ».

CONSTATS

- Le portrait de la clientèle est en changement et on remarque l'arrivée d'un nouveau genre de bénévoles.
- L'augmentation du nombre de nouveaux arrivants ainsi que l'état de santé des usagers apportent de nouveaux défis.
- Il y a davantage de bénévoles, mais le nombre d'heures disponibles par bénévole a diminué.
- Le réseau de la santé amène aussi ses changements, dont les horaires plus variables pour les traitements.

PISTES D'ACTION

- Actualiser le Maintien à domicile, évaluer et poursuivre le développement du service.
- Approfondir les suivis et mettre en place des moyens qui permettront de faire connaître l'offre du secteur d'activité.

Moisson Laval et entrepôt



Le CBML possède un entrepôt de 12 000 pieds carrés où une équipe de bénévoles et d'employés reçoivent les produits, effectuent le triage, préparent les commandes et entreposent les denrées permettant d'approvisionner différents services pour répondre aux demandes d'aide alimentaire d'urgence, de provisions et de collations.

C'est grâce aux dons des entreprises, des grossistes, des fournisseurs ainsi que des dons recueillis lors des différentes campagnes que les organismes accrédités, les personnes vivant une situation d'insécurité alimentaire et les écoles de la région reçoivent des denrées pour subvenir à leurs besoins.

IMPLICATION DES BÉNÉVOLES

Une centaine de bénévoles travaillent dans l'entrepôt chaque semaine. Pour la grande majorité, ce sont des personnes qui désirent occuper ces fonctions. Chaque année, des groupes d'employés sont envoyés par leur entreprise pour offrir du temps de bénévolat, ce qui est très apprécié en tout temps.

Quelques-uns sont des bénéficiaires d'un des programmes d'insertion sociale tels que :

- PAAS Action (3 760 heures)
- Programme de travaux compensatoires (1 143 heures)
- Diapason (217 heures)
- Cité-de-la-Santé de Laval (1 122 heures)

LE BÉNÉVOLAT DANS L'ENTREPÔT POUR 2012-2013

- 54 bénévoles réguliers
- 81 groupes en entreprise, un total de 738 personnes qui ont effectué plus de 3 000 heures

DISTRIBUTION 2012-2013 DE LA BANQUE ALIMENTAIRE

- 738 952 kg de denrées triées, préparées et distribuées aux organismes et aux écoles
- 50 organismes accrédités au 31 mars 2013, qui ont reçu mensuellement 61 579 kg de denrées
- Nous constatons une augmentation de 40 % du nombre total de denrées recueillies. Soit une hausse équivalente de denrées offertes aux organismes.

DENRÉES RECUEILLIES	2012-2013	2011-2012
Dons	667 649 kg	465 099 kg
Campagne de paniers de Noël	179 900 kg	195 256 kg
Banques alimentaires Canada	132 280 kg	94 099 kg
Banques alimentaires du Québec	30 261 kg	20 332 kg
Inter-Moissons (échanges entre moissons)	264 918 kg	185 785 kg
Achats	16 872 kg	26 708 kg
Total	1 291 880 kg	792 023 kg

DENRÉES DISTRIBUÉES	2012-2013	2011-2012
Comptoir alimentaire alternatif	265 764 kg	247 264 kg
Campagne de paniers de Noël	59 914 kg	70 102 kg
Inter-Moissons (échanges entre moissons)	45 298 kg	38 683 kg
Programme de déjeuners-collations	18 710 kg	17 826 kg
Organismes communautaires	720 242 kg	503 846 kg
Dons ponctuels	4 902 kg	726 kg
Rejets	106 360 kg	72 224 kg
Inventaire au 31 mars	70 690 kg	71 908 kg
Total	1 291 880 kg	934 651 kg

* Il y a eu une nette augmentation du nombre de denrées reçues. La quote-part est passée de 3,53 % à 5,22 % à la suite de la modification de la grille de partage national et des résultats du Bilan-Faim 2012. *4 nouveaux donateurs se sont ajoutés en 2012-2013.

ORGANISMES ACCRÉDITÉS À LA BANQUE ALIMENTAIRE

- Aide aux personnes âgées défavorisées ou handicapées de Laval (APADHL)
- Assemblée chrétienne Vimont-Auteuil
- Association de Laval pour la déficience intellectuelle (ALDI)
- Association des personnes aphasiques de Laval (APAL)
- Association des résidents de Champfleury: volet Jeunesse Le Toucan
- Association pour aînés résidant à Laval (APARL)
- Auberge du cœur L'Envolée
- Aviron (L'), hébergement communautaire
- Bonjour, aujourd'hui et après
- Centre communautaire Eben-Ezer
- Centre communautaire Le Rendez-Vous des Aîné(e)s Laval inc.
- Centre communautaire Val-Martin
- Centre d'entraide et de services communautaires du Marigot
- Centre de pédiatrie sociale de Laval
- Centre des femmes de Laval
- Centre d'intégration sociale et professionnelle de Laval
- Centre SCAMA
- Comité d'animation du troisième âge de Laval (CATAL)
- Compassion Laval
- Corporation intégration à la vie active des personnes handicapées de Laval (CIVAPHL)
- Diapason-Jeunesse
- École Les Quatre-Vents
- École Monseigneur-Laval
- Enfant d'abord
- Entraide Pont-Viau-Laval-des-Rapides inc. (L')
- Groupe d'entraide en santé mentale de Laval (CAFGRAF)
- Groupe d'entraide La Rosée
- Halte de l'OrchidBleue (La)
- Maison de la famille de Saint-François (La)
- Maison de quartier de Fabreville inc. (La)
- Parentèle de Laval (La)
- Maison de la Tourelle (La)
- Maison de Lina (La)
- Maison des enfants le Dauphin de Laval
- Maison des jeunes de Laval-Ouest
- Maison des jeunes de l'Est de Laval
- Maison des jeunes de Sainte-Dorothée
- Maison Dominique
- Maison Le Prélude
- Maison l'Esther
- Partage Saint-Maxime
- Popote roulante Saint-Ferdinand
- Popote roulante Sainte-Rose
- Relais communautaire de Laval
- Relais de quartier de Saint-Vincent-de-Paul (Le)
- Relais familial d'Auteuil (Le)
- Résidences Laval (Les)
- Service bénévole d'entraide Vimont-Auteuil
- Sida-Vie Laval
- Société de l'autisme et des TED de Laval
- Travail de rue de l'île de Laval
- Un foyer pour toi

BILAN 2012-2013, DES CHANGEMENTS

À la suite du Bilan-Faim 2012, le taux de partage du **CBML** a augmenté. De plus, la participation à plusieurs comités a permis d'établir de nouveaux partenariats et de développer les liens entre les moissons. Ces facteurs ont aussi eu pour résultats d'augmenter la quantité de denrées.

Suite aux nombreux changements de conformité, l'équipe a relevé un défi de logistique tout en respectant les règles d'hygiène et de salubrité de l'entrepôt.

L'arrivée de nouveaux donateurs nous permet de détenir une plus grande variété de produits.

La nouvelle structure d'opération de la Campagne de paniers de Noël nous apporte des résultats positifs pour une 2^e année.

PISTES D'ACTION

- Modification du processus d'accréditation des nouveaux organismes par le comité de travail dans le but d'améliorer la distribution et le partage des denrées
- Développement du plan de traçabilité et de la méthode de travail
- Mise en place d'une charte de santé et de sécurité et des procédures d'hygiène et salubrité
- Établissement d'un cahier d'accueil et d'intégration des nouveaux bénévoles
- Adaptation de l'organisation et de la logistique de l'entrepôt

Comptoir alimentaire alternatif (CAA)



Dans la continuité des services de la banque alimentaire, le CBML offre à sa clientèle l'accès au Comptoir alimentaire alternatif, une formule mise en place depuis maintenant 6 ans.

Ce service a pour mandat principal de répondre aux demandes d'aide alimentaire d'urgence. L'objectif est d'aller au-delà du dépannage afin d'amorcer ou d'appuyer le cheminement actif des personnes vers l'autonomie et donc vers une sécurité alimentaire. C'est aussi grâce à l'implication des bénévoles au sein de l'équipe que celle-ci réussit à remplir son mandat.

DÉPANNAGE ALIMENTAIRE

La formule du Comptoir alimentaire alternatif permet aussi aux gens de faire leurs propres choix alimentaires, et ce, pour plusieurs raisons: dignité de la clientèle, respect des différences culturelles, des contraintes ou des besoins qui peuvent dépendre de leur état de santé. La clientèle est accompagnée de bénévoles. Une contribution de 4 \$ est demandée et totalement réinvestie dans l'achat de certaines denrées telles que le lait et les œufs. Les commentaires de la clientèle et des intervenants de tous les milieux sont très positifs. Selon eux, c'est la formule relationnelle et chaleureuse qui incite au respect mutuel.

SERVICE DE RÉFÉRENCE

Le service d'Éducation populaire informe, conseille et dirige les personnes en difficulté vers les ressources disponibles dans le but qu'elles soient mieux outillées afin de composer avec les multiples problématiques qu'elles doivent gérer, ce qui représente, pour 2012-2013, **794** références.

BILAN POUR 2012-2013

La situation économique actuelle oblige une toute nouvelle clientèle, qui n'avait jamais eu recours aux banques alimentaires, à demander de l'aide.

LE COMPTOIR ALIMENTAIRE ALTERNATIF C'EST :

- **30** bénévoles dans le service chaque semaine, dont **20** font partie de l'équipe **depuis plus de 2 ans**
- **5 980** demandes traitées, soit une augmentation de **5 %** par rapport à 2011
- **98 %** des demandes sont traitées dans un délai de 24 heures
- **5 088** dépannages alimentaires, soit une augmentation de **4 %** par rapport à 2011
- En tout, c'est **17 077** personnes qui ont bénéficié du dépannage alimentaire, pour un total de **265 764 kg** de provisions qui ont été distribuées, qui assurent l'alimentation de chaque famille pour une période d'environ 6 jours
- **24 %** sont des familles monoparentales, **36 %** sont des enfants

PISTES D'ACTION

- Actualiser le service d'aide alimentaire, revoir et évaluer les critères d'admissibilité, définir le portrait de la clientèle actuelle, afin d'orienter les interventions par rapport aux besoins
- Mettre en place un système de suivi et prévoir un volet qui permettrait une aide plus soutenue pour les gens susceptibles de s'en sortir à court terme
- Formations et informations des employés et des bénévoles pour approfondir leurs connaissances des organismes communautaires de la région, ce qui permettra d'augmenter le nombre de références.

Le Bilan-Faim

Le Bilan-Faim est un sondage effectué à la grandeur du pays, utilisant le mois de mars comme indicateur de la fréquentation des banques alimentaires. Chaque année depuis 1997, Banques alimentaires Canada invite les organisations ainsi que les organismes qu'ils desservent à participer à l'élaboration d'un portrait à jour de la faim et de l'insécurité alimentaire. Les résultats font ressortir le nombre d'utilisateurs de secours alimentaires d'urgence, leur profil démographique et la façon dont les banques alimentaires peuvent répondre aux demandes en colligeant le temps requis de la part du personnel et des bénévoles.

CE BILAN DÉTERMINE AUSSI LA QUANTITÉ DE NOURRITURE QUE LA BANQUE ALIMENTAIRE RÉGIONALE REÇOIT DU PARTAGE NATIONAL ET PROVINCIAL.



Bonne boîte bonne bouffe (BBBB)

Le programme Bonne Boîte Bonne Bouffe est établi à Laval depuis quelques années. L'implantation de ce programme a été rendue possible grâce à la collaboration de Centraide du Grand Montréal et de l'Agence de la santé et des services sociaux de Laval. Bonne boîte bonne bouffe a pour but premier de permettre aux Lavallois susceptibles de vivre de l'insécurité alimentaire de se procurer des fruits et légumes frais à moindre coût. Le programme poursuit aussi plusieurs autres objectifs, tels que soutenir de meilleures habitudes alimentaires en incitant à la consommation de fruits et légumes frais et ainsi faciliter l'atteinte du défi 0-5-30, en plus d'encourager les agriculteurs locaux.

BILAN 2012-2013

Près de **100** commandes sont passées à toutes les 2 semaines et acheminées vers les différents points de chute. Actuellement, on compte 21 points de chute à travers le territoire lavallois.

Ainsi, Bonne boîte bonne bouffe a permis à **8 446** personnes de bénéficier de **2 618** boîtes au cours de l'année. Ce qui représente une augmentation de 21%.

FAITS SAILLANTS

Implanté dans les secteurs où il y a un désert alimentaire à Laval, le programme tente d'assurer un accès à des fruits et légumes frais à moindre coût. De plus, le **CBML** fait l'achat du surplus de BBBB, ce qui permet aussi d'approvisionner le comptoir alimentaire.

PISTES D'ACTION

- Visiter les lieux de points de chute actuels
- Remettre un guide à l'organisme
- Mettre à jour l'information
- Développer de nouveaux points de chute
- Poursuivre l'évaluation et faire le bilan de BBBB

CASAL



Le Comité d'action en sécurité alimentaire de Laval (CASAL) a comme mission de favoriser et de promouvoir la sécurité alimentaire sur le territoire lavallois. Depuis la création du Comité en 2006, le **CBML** est fiduciaire du CASAL.

L'ANNÉE 2012-2013

- Contribution à la mise sur pied de **2 nouveaux jardins collectifs** (La Parentèle de Laval et le Carrefour d'Intercultures Laval et collaboration à l'établissement de **2 nouveaux projets** pour l'été 2013 (complexe de HLM Place Saint-Martin et l'Auberge du cœur L'Envolée).
- Implication auprès du programme régional **Bonne boîte bonne bouffe** et étroite collaboration à un projet de formation en démarrage de potager s'adressant à **90 services de garde** en milieu familial (touchant plus de **500 enfants** lavallois).
- Organisation d'une **matinée-conférence** portant sur le coût des denrées alimentaires, réunissant plusieurs dizaines de partenaires lavallois.
- Coordination d'un **chantier** portant sur la sécurité alimentaire à l'occasion du Forum social de Laval (CDC de Laval).
- Participation à différents **événements** (Journée de réflexion/formation du Comité des cuisines collectives de Laval portant sur le droit à l'alimentation, par exemple).
- Appui à la promotion d'un projet pilote de **marchés de quartier dans l'est de Laval**.
- Publication de **2 nouvelles éditions** de son bulletin d'information ainsi qu'une nouvelle carte de la disponibilité alimentaire à Laval.

IMPLICATION DANS LA COMMUNAUTÉ

- 4 rencontres du CASAL avec les membres
- Participation au Comité des cuisines collectives de Laval
- Membre du Comité de développement local de Chomedey
- Membre des comités « Sécurité alimentaire » des RUI de Place Saint-Martin/Domaine Renaud et de Pont-Viau

Programme de déjeuners-collations



Préoccupé par les enjeux concernant l'avenir des jeunes, souhaitant que tous les enfants partent sur un même pied d'égalité afin de maximiser leurs chances de réussite scolaire et considérant le fait que des centaines d'enfants issus de familles défavorisées se présentent à l'école l'estomac vide, le CBML a mis sur pied, en septembre 1998, le Programme de déjeuners-collations dans les écoles primaires lavalloises.

Cette formule permet d'offrir au moment opportun dans chaque classe des aliments sains et nutritifs en format individuel aux élèves. Avec l'objectif de ne pas déresponsabiliser les parents, le **CBML** fournit des aliments pour près de **3 déjeuners-collations** par enfant par semaine à chaque école.

Nous remercions nos principaux partenaires: **la Fondation Marcelle et Jean Coutu** le comité **Boomerang de la Société de transport de Laval** qui multiplie diverses activités afin d'amasser des fonds, qui appuient ce programme depuis le tout début. De plus, les profits générés par le **Tournoi de golf-bénéfice** du **CBML** et la contribution de généreux donateurs permettent de poursuivre ce projet.

BILAN 2012-2013

Un sondage a permis de faire un bilan précis de l'aide apportée.

Nous constatons une augmentation de **33 %** du nombre d'enfants aidés, dont **42 %** fréquentent les écoles du quartier de Chomedey.

Depuis mars 2013, des **pommes fraîches** sont maintenant distribuées.

Une **école secondaire** fait maintenant partie du nombre d'écoles desservies.

Notre partenariat avec le **Centre d'implication libre de Laval**, un organisme qui aide des personnes ayant vécu ou vivant avec des problèmes de santé mentale, se poursuit. Les participants ont cuisiné **15 100 muffins** pour les écoliers.

Plusieurs témoignages d'enseignants nous confirment que les élèves sont plus attentifs et donc plus aptes à apprendre lorsqu'ils ont pris une bonne collation.

C'est donc près de **182 500** déjeuners-collations qui ont été distribués à **3 100** enfants dans **27** écoles, pour environ **5 548** collations par semaine.

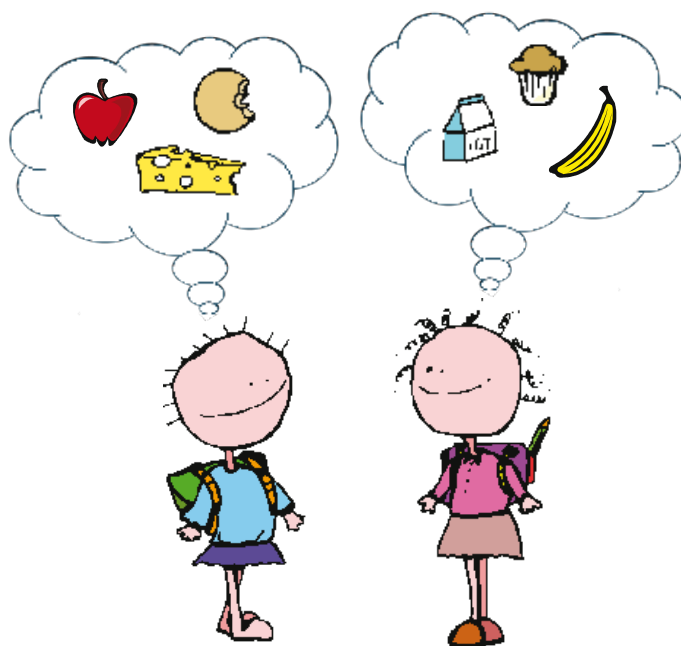
LES COLLATIONS

Les enfants reçoivent un produit soit laitier, fruitier et/ou céréalier. Durant l'année scolaire 2012-2013, nous avons distribué près de **18 710 kg** de nourriture, ce qui inclut :

- Biscuits à l'avoine
- Muffins
- Barres de fruits
- Compote de fruits
- Pommes fraîches
- Jus de fruit
- Yogourt
- Lait
- Fromage

ÉCOLES DESSERVIES

- Alphonse-Desjardins
- Arc-en-ciel (L') (1 & 2)
- Bois-Joli
- Coursoil
- Crestview
- Fleur-de-Vie
- Harmonie (L')
- Jean-Piaget
- Jean-XXIII
- John-F.-Kennedy
- Jules-Verne
- Laval Liberty High School
- Leblanc
- Léon-Guilbault
- Marcel-Vaillancourt
- Monseigneur-Laval
- Mont-de-La Salle
- Quatre-Vents (Les)
- Simon-Vanier
- Saint-Gilles (1, 2 & 3)
- Saint-Julien
- Saint-Norbert
- Saint-Paul
- Sainte-Marguerite
- Tandem



JARDIN POUR LA COMMUNAUTÉ

Îlot de fraîcheur dans le parc Industriel

Tout est possible lorsqu'il y a collaboration entre donateurs afin d'aider des familles lavalloises! En effet, grâce à la mobilisation de nombreux bénévoles « fournis » par **8 entreprises**, un immense jardin a pris forme sur le terrain du **CBML** pour une **2^e année**. Ce dernier a été entretenu grâce à l'implication de bénévoles, aux ressources communautaires et aux employés et les récoltes ont été entièrement distribuées au **Comptoir alimentaire alternatif**.

Cette activité permet aussi d'éduquer et d'impliquer la communauté. Un producteur de la région, **Les Serres Charbonneau**, nous a remis une variété de près de **300 plants**: tomates, concombres, courges, choux, céleris, céleris-raves, laitues, fines herbes, poivrons ainsi que plantes ornementales (Canna et Ricin). Et, pour ajouter à ce magnifique projet, 6 pommiers rustiques ornent la partie ouest du jardin. Pour l'année **2013-2014**, nous obtiendrons les conseils et les techniques nécessaires pour améliorer l'utilisation durable et responsable de l'espace de jardinage.



Cuisine multifonctionnelle

L'année 2012-2013 marque un point tournant pour le **CBML** avec la mise en place d'une cuisine multifonctionnelle, un projet grandement souhaité. Cette nouvelle infrastructure permettra de répondre à différents besoins et demandes de la communauté. Une réalisation globale, de part sa vision, qui permettra d'atteindre plusieurs objectifs de la mission du **CBML**. La clientèle du Comptoir alternatif alimentaire (CAA) recevra un soutien adéquat par la sensibilisation aux saines habitudes de vie. Ce soutien apportera aussi des compléments

aux notions d'économie familiale, qui étaient auparavant enseignés dans le milieu scolaire. De plus, un espace conforme et complet sera offert afin de mettre en place des ateliers, des formations et des rencontres qui seront donnés. Ce lieu sera aussi utilisé par les entreprises qui encouragent leurs employés à venir faire de l'implication sociale en offrant leur temps de travail, leur énergie, leurs ressources et leurs compétences au **CBML**.

Programme de travaux compensatoires

Le Programme de travaux compensatoires est un programme provincial du Ministère de la sécurité publique, qui a été conçu en prévision d'alléger le fardeau financier des individus majeurs aux prises avec une amende impayée, démunis socioéconomiquement et dont l'issue est d'exécuter des travaux compensatoires pour le compte d'organismes qui ont besoin d'aide supplémentaire. Il est une mesure volontaire et une solution autre que l'incarcération.

Le **CBML** est un des pionniers en matière de gestion régionale du Programme de travaux compensatoires depuis 30 ans. Il couvre les districts judiciaires de Laval, Terrebonne et Joliette dont la répartition des territoires se fait en 3 grandes régions : Laval, Laurentides et Lanaudière. Les références de dossiers se font via la Section de la perception des amendes des cours municipales et provinciales. En plus, ce programme s'inscrit dans la mission du **CBML** dans le volet du Service aux individus, car les participants qui bénéficient de ce service ont peu ou pas de revenus et ont surtout de grandes difficultés à se tailler une place dans la société.

Les retombées de ce programme au sein de la communauté : humaniser le système de justice, impliquer la société dans son administration et responsabiliser les participants tout en les aidant à développer des habiletés de travail.

Le **CBML** rejoint une clientèle dont la cible dossiers-clients est de l'ordre de **2 975 dossiers**. Les objectifs cibles ont été atteints par l'équipe.

CONSTATS

- Nombre croissant de dossiers par rapport à chaque individu
- Lourdeur des dossiers-clients (troubles de santé mentale, problèmes de consommation et de santé)
- Capacité limitée des organismes d'accueil (OA)
- Embouteillage au niveau du placement de la clientèle pour l'exécution des travaux compensatoires en raison de la compétition sur le terrain
- Manque de ressources communautaire au niveau des régions éloignées

CE PROGRAMME EN CHIFFRE POUR 2012-2013

- **440** organismes d'accueil
- **246 900** heures de travaux prescrites
- **Des tâches diversifiées** : entretien ménager, peinture, bureau-tique, aménagement paysager, accompagnement-loisirs auprès de personnes âgées, aide générale en dépannage alimentaire, etc.
- **3 175** demandes de services reçues
- **2 975** dossiers terminés
- **62 %** de succès et **10 %** en ententes de paiement

CHOSE IMPORTANTE À CONSIDÉRER AU NIVEAU DU POURCENTAGE DE RÉUSSITE DANS L'EXÉCUTION DES TRAVAUX COMPENSATOIRES

Si on départage tous les dossiers finalisés (ententes de paiement, sans suivi, maladie, détention) et que l'on considère les dossiers échecs travaux à eux seuls, nous obtenons un taux d'échecs de 16 % et donc un taux de réussite de 84 %.

REPRÉSENTATION DANS LA COMMUNAUTÉ

- Regroupement des organismes communautaires de référence du Québec (ROCRQ)
- Association des services de réhabilitation sociale du Québec (ASRSQ)

L'équipe participe à :

L'assemblée générale annuelle, l'assemblée générale annuelle du ROCRQ et des formations spécifiques en lien avec la pratique professionnelle directement reliée avec la clientèle en travaux compensatoires.

2013-2014

Le facteur placement de la clientèle au sein de la communauté devient de plus en plus complexe.

Les moyens pour contrer l'adversité :

- Tenter de soutenir davantage les OA et miser sur le développement afin de diversifier nos ressources et s'orienter vers des ressources plus spécialisées (par exemple en santé mentale)
- Accentuer et élargir la visibilité du **CBML** en tant que gestionnaire régional du Programme de travaux compensatoires
- Acquérir de nouveaux partenariats issus principalement du milieu communautaire
- Connaître les ressources existantes dans la communauté

28^e Campagne de paniers de Noël – 2012



La 28^e Campagne de paniers de Noël a permis à 1850 ménages de festoyer comme les autres Lavallois. C'est 2 048 enfants de 17 ans et moins. À l'occasion de Noël 2012, le CBML était partenaire de l'Association des pompiers de Laval pour le « Noël magique des pompiers de Laval » et près de 504 enfants choisis au hasard parmi la clientèle du CBML ont participé à une grande fête à la Place Forzani, ce qui leur a permis de bénéficier d'un beau moment en famille.

Le Campagne de paniers de Noël a de nouveau donné l'occasion à plus de **748 familles** de la région de Laval de recevoir des cadeaux pour les enfants de moins de 12 ans. Ce qui représente **2500 livres** et **123 peluches** qui ont été distribués à un total de

1 294 enfants de moins de 12 ans. De ce grand mouvement initié il y a plus de 28 ans par le **CBML** avec les entreprises, les bénévoles et les organismes communautaires, c'est notre milieu qui sort gagnant. La résultante de toute cette chaîne d'entraide a des effets très positifs sur la qualité de vie de nos concitoyens qui doivent composer avec certaines difficultés ponctuelles.



En plus de sensibiliser la population à la réalité des plus défavorisés, nous participons à la mise en place de solutions. Plusieurs moyens nous ont permis de faire la collecte de denrées, soit les affiches, le bulletin, l'emballage de cadeaux (au Centre Laval), mais aussi des activités telles que la collecte de denrées dans les **restaurants Tim Hortons** et dans certains marchés d'alimentation du territoire. La participation des bénévoles est indispensable, combinée à l'implication des écoles, des garderies, des institutions d'enseignement, des organismes publics ainsi que des entreprises de la région. Cette 28^e Campagne de paniers de Noël a permis la distribution de **3 620 boîtes** de denrées, un total de **179 900 kg** de nourriture et plus de **200 000 \$**.

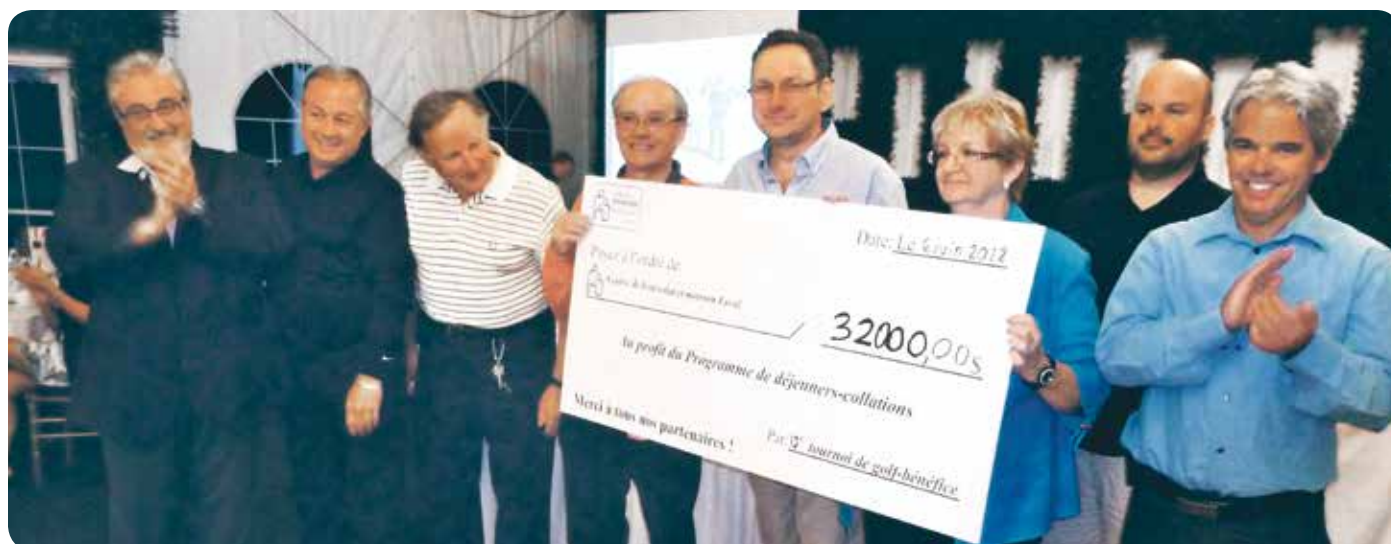
Campagnes



12^e Tournoi de golf-bénéfice

Depuis 1997, le Programme de déjeuners-collations a remis plus de 2 000 000 de déjeuners-collations à des enfants qui autrement se présenteraient à l'école le ventre vide. Le **CBML** tient à remercier tous les participants et tous les donateurs qui ont fait de ce Tournoi une réussite, et soulignons l'appui majeur du Groupe de courtage Omni et d'Air Transat.

En juin dernier a eu lieu le 12^e Tournoi de golf-bénéfice au profit du Programme de déjeuners-collations qui vient en aide à plus de 3 100 enfants chaque semaine dans 27 écoles. Cette activité a été un succès et les profits de 32 000 \$ nous ont permis d'augmenter notre aide aux enfants dans le besoin.



Récipiendaire de la campagne de Catelli

Le **CBML** est fier d'être aussi le récipiendaire de la campagne de Catelli qui a remis, depuis 2007, près de 2 370 000 portions de pâtes. Nous avons distribué plus de 17 600 portions à 1 millier de Lavallois en difficulté.

Merci à Catelli pour sa générosité exemplaire.

Grande collecte 2012

La **7^e Grande Collecte** a eu lieu les 19, 20 et 21 avril 2012, dans 13 marchés d'alimentation de Laval. Le **CBML** a réalisé cette collecte de denrées en collaboration avec **22 organismes** desservis par Moisson Laval. Cette collecte se fait dans plusieurs régions du Québec et vise à rappeler essentiellement que la pauvreté se vit 365 jours par année. C'est l'occasion de mettre en commun les efforts des organismes impliqués afin de répondre aux besoins des gens en difficulté dans notre région. Les organismes participants se sont partagés les **7 625 \$** amassés, ainsi que les **1 793 kilos** de denrées.

Loblaws 2012

Du 19 avril au 5 mai 2012, se déroulait l'une des deux collectes nationales de denrées annuelle de Loblaws, « **Juste un peu plus, ça aide!** ». Les consommateurs étaient invités à donner des denrées non périssables ou à faire un don en argent pour venir en aide aux familles en situation de pauvreté partout au Québec. Ainsi le **CBML** a recueilli plus de **500 kg** de denrées qui ont permis aux familles lavalloises vivant une situation difficile de combattre la faim. Du 22 novembre au 24 décembre 2012, se déroulait la deuxième collecte nationale, le **CBML** a reçu plus de **334 kg**.

Activités ponctuelles

SAQ, une collaboration

Du 25 au 27 avril 2012, la Société des alcools du Québec invitait les consommateurs à visiter ses succursales pour se procurer une bouteille de vin blanc. Ainsi, la SAQ a remis 1\$ à *Les Banques alimentaires du Québec* pour chaque bouteille vendue. Les consommateurs étaient aussi invités à faire un don de 3 \$ à la caisse en échange d'un carnet de pastilles de goût autocollantes.

Le CBML s'est vu remettre un chèque de 7 000 \$ qu'il a pu investir pour aider des familles lavalloises en difficulté.



Programme du lait | Journée contre la faim

Les partenaires du secteur laitier québécois ont réitéré leur implication auprès des membres de *Les Banques alimentaires du Québec* dans le cadre de la Journée contre la faim qui s'est tenue le 31 mai de l'an dernier. Le Programme du lait nous a permis de partager, auprès des organismes et des personnes en difficulté, 19 810 litres de lait, 601 kg de fromage, 319 kg de beurre et 588 œufs.

Merci aux partenaires du secteur laitier et à notre association.

Tablée des chefs

La recette gagnante pour contrer l'insécurité alimentaire c'est aussi la responsabilisation par des implications, avec des donateurs corporatifs et la collaboration de l'association *Les Banques Alimentaires du Québec*.

La Tablée des chefs, ce sont des chefs cuisiniers et pâtisseries qui se mobilisent entres-autres pour venir en aide aux banques alimentaires. Une corvée toute spéciale s'est déroulée pour la production de recettes en pot d'une préparation de « Soupe aux légumes avec lentilles » effectuée par une équipe de Centraide du Grand Montréal. Cette opération a permis d'offrir plus de **1260 jarres** contenant une recette nutritive pour autant de familles. Avec l'arrivée du printemps une tradition se poursuit, dans le cadre de la Semaine de l'école hôtelière près de **4 800 portions** de repas cuisinés et surgelés de « Pâtés chinois réinventé au porc haché » ont été préparés par l'école Hôtelière de Laval. Voilà une autre réussite qui combine les efforts de plusieurs partenaires pour venir en aide à notre clientèle. **Les aidant aussi à adopter de saines habitudes de vie, tout en les sensibilisant à cuisiner en famille et à moindre coûts.**



Activités ponctuelles



Projet Kraft Canada Kraft nourrit les familles

Du 1^{er} novembre au 31 décembre 2012, la population était invitée à inscrire leur adresse courriel sur le site Internet de « **Kraft nourrit les familles** » et choisir la banque alimentaire qui recevra les dons.

Pour chaque adresse courriel entrée pour Moisson Laval, Kraft Canada remettait 0,50\$ au **CBML**. C'est ainsi que plus de **3 183 adresses courriels** ont été inscrites.

Trousse de prévention et de sécurité pour enfants

Le **CBML** gère et coordonne les travaux intersectoriels mis de l'avant par la Direction de la Santé publique pour la prévention et à la sécurité des enfants.

Le **CBML** est maître d'œuvre, en partenariat avec l'Agence de la santé et des services sociaux de Laval, afin d'acquérir le matériel et de confectionner des trousse de sécurité à domicile destinées aux jeunes parents. Tous les 2 ans, le Centre assemble quelque 220 trousse qui sont mises à la disposition des 4 centres de la santé et des services sociaux de Laval qui en font la distribution aux familles dans le besoin.

Opération coût de crayon

Avec l'objectif ultime que tous les enfants se sentent égaux et qu'ils commencent l'année scolaire du bon pied, le **CBML** remet aux écoliers de familles démunies un sac à dos neuf rempli de fournitures scolaires requises par l'école. En favorisant leur motivation, nous espérons faire une différence et prévenir le décrochage scolaire. Un énorme merci aux donateurs, à la **Commission scolaire de Laval** ainsi qu'à la **Fondation Marcel-Vaillancourt** pour l'enfance lavalloise.

L'objectif était d'aider **700 jeunes** fréquentant l'école primaire ou secondaire en leur offrant un sac à dos neuf et d'effets scolaires. Un projet d'achat à grande échelle est en cours.

UNE CROISSANCE DE LA DEMANDE



800
ENFANTS ONT
REÇU UN SAC À
DOS REMPLI
DE MATÉRIEL
SCOLAIRE

40
AUTRES ONT
OBTENU DES
FOURNITURES
SEULEMENT

388
FAMILLES, SOIT
50%, ONT FAIT
UNE DEMANDE
POUR LA
PREMIÈRE FOIS.

« J'ai reçu un sac à dos pour ma fille Jade... et ce n'est que des remerciements à tous ceux qui ont participé. Vous avez en plus donné à Jade des choses qu'elle adore : sac à dos, boîte à lunch, etc...
Merci, un énorme merci. »

Karen (22 août 2012)

Centre de bénévolat de Laval

Survol de l'année 2012-2013

89 372 heures
de bénévolat

31 710 heures
du Réseau Jeunes bénévoles
en action (JBA)

171 342 km parcourus
par les bénévoles

1 512 déclarations
de revenus

34 073
bénéficiaires

1 206
bénévoles

6 670 transports
médicaux

2 429 services du
Soutien à domicile

1 700 membres jeunes
bénévoles en action

2 618 boîtes
Bonne Boîte Bonne Bouffe

182 500 déjeuners-
collations

800 sac à dos

1 850 paniers de Noël

773 organismes
accrédités
Laval-Laurentides-
Lanaudière

Partenaires



Nous tenons à exprimer toute notre gratitude et nos remerciements à tous nos partenaires mentionnés ci-dessous, ainsi qu'aux entreprises, fournisseurs, distributeurs, producteurs maraîchers et courtiers en alimentation que nous ne pouvons nommer, la liste étant trop considérable. Encore une fois merci!

- A. Lassonde inc.
- Alcoa
- Alimentation Couche-Tard
- Advantage sales and marketing
- Affiliated Agents en Douane Ltée
- Agence d'hébergement Doré
- Air Liquide
- Aliments Maple Leaf inc.
- Aliments Mylos Foods
- Auberge du Cœur l'Envolée
- Banques alimentaires Canada
- Banques alimentaires Québec
- Banque Scotia
- Belair Direct
- Biscuits Voortman Itée
- BMO Banque de Montréal
- BMW Laval
- Boehringer Ingelheim
- Boulangerie Première Moisson
- Boulangerie Weston
- Botanix
- Buro Plus
- CAT Fruits et Légumes
- Carrefour Laval
- Centraide
- Centre de congrès
Le Palace de Laval
- Centre de pédiatrie de Laval
- Centre Laval
- Centropolis
- Centre Orthodontique
Dr Pascal Carrière
- Chambre de commerce
et de l'industrie de Laval
- Château Royal Laval
- Chomedey Toyota Laval
- Cité de la Santé
- Citi Financière
- Clinique chiropratique de l'Avenir
- Club de golf Laval sur le Lac
- Club Lions
- Club Richelieu Chomedey Laval inc.
- Club Rotary
- Commission scolaire de Laval
- Conférence Régionale des Élus
de Laval
- Confiserie Régal inc.
- Cora Déjeuner
- Corporation des aliments I-D (La)
- Costco Canada inc.
- Croesus Finansoft
- Demix
- Distributions Christian Dugas
- Distributions Table d'Hôte
- École hôtelière de Laval
- Entrepôts frigorifiques Laval
- Excel Prix
- Fédération Desjardins
- Ferme Marineau
- Ferme Roger Paquette
- Financière Manuvie
- Frères Magid brothers
- Frito-Lay/Pepsico
- Fromagerie du Vieux-St-François
- Gagnon Lévesque inc.
- Gendron Communication
- Glutino Food Group/Importations
DE-RO-MA (1983) Itée
- GMCR
- Great West, Compagnie d'assurance-vie
- Groupe de courtage Omni
- Groupe Ethier inc.
- Groupe Jean Coutu
- Hewitt
- Holiday Inn Laval Montréal
- Imports Dragon
- Industrie de palettes standard (I.P.S.) inc.
- Jansen
- Jardin Mérite – Division Métro
Richelieu inc.
- KPMG
- Kraft Canada inc.
- Les aliments Maple Leaf inc.
- Jalon Simplex
- La Capitale
- La Tablée des chefs
- Leon's
- Lilly Canada
- Location Loutec (Chomedey)
- London Life
- Maison des Grands-parents
- Métro Canada Logistique
- Métro Richelieu inc.
- Moisson Laurentides
- Moisson Mauricie
- Moisson Montréal
- Moisson Québec
- Moisson Rive-Sud
- Montréal Briques et Pierres inc.
- Multi-Markes inc. (Canada Bread)
- Musée des beaux-arts de Montréal
- Norampac inc.
- Orange Deluxe
- Pâtisserie Boulangerie Vimont
- Pâtisserie Marius et Fanny
- Pâtisserie St-Martin
- Pharmaprix
- Poivrons et Compagnons
- Procter and Gamble Canada
- Productions Margiric inc.
- Provigo-Loblaws
- Roche Diagnostics
- Rolls-Royce
- Sears Canada inc.
- Service de réclamation Allied inc.
- Service de traduction Wal-Mart Canada
- Sobey's inc.
- Société de transport de Laval
Comité Boomerang
- Sonafi Aventis
- SOS Dépannage Moisson Granby
- Systèmes de traitements alternatifs inc.
- Tai Chi Taoïste
- TD Assurance
- Tessier dit Lavigne
- Uniformes Town and Country inc. (Les)
- UPS
- Van de Water Raymond Itée
- Vertex
- Ville de Laval
- Wal-Mart (Centre Laval)
- Wal-Mart Sainte-Dorothée
- Wood Wyant

Personnel



Directrice générale
Kathleen Gagnon

Directeur général adjoint
Jean Gagnon

Contrôleur comptable
Michel Morency

Communications,
Dons et Commandites
Michel Landry

Agente de liaison
Caroline Malette

Secrétaire
Anna Laconi

Agente de projets
Catia Pucci

Chef des services
Services directs
Service aux bénévoles
Lorène Bernier

Chef des services
Dons et commandites,
CAA et BBBB
Jean-Claude Boisvert

Chef des services
Programme de travaux
compensatoires
Michèle Beauchamp

Chef de services
Banque alimentaire
entrepôt / logistique
Nicolas Pelletier

Maintien à domicile
Coordonnatrice
Louise Guindon

Service du soutien à domicile
Conseillères
Jocelyne Côté
Sylvie Thibault

Réseau jeunes
bénévoles en action
Responsable
Nancy Thibodeau

Coordonnatrice
Sécurité alimentaire
Anne-Sophie Mignot

Service d'aide alimentaire
Conseillères
Sonia Côté
Ginette Dagenais
Jennifer Deschênes

Chauffeur/commis
Jeff Lacroix

Commis d'entrepôt
Lorraine D'Amours

Programme de travaux
compensatoires
Agents de placement
Josée Haeck
Karina Munoz
Andrée-Anne Wild

Secrétaire
Carole Paquin

Bonne boîte, bonne bouffe
Coordonnateur
François St-Amant

Comité d'action en sécurité
alimentaire de Laval
Chargée de projet
Maude Bélanger

Entretien
Rita Maria Sacco

PROJETS D'EMPLOI

Emploi-Québec
Commis d'entrepôt
Michel Duclos
Michael Mesonéro-Brousseau

Placement Carrière-Été
Marissa Fortin-Côté
Sabrina Cardinal

STAGIAIRES

Nous avons accueilli 8 stagiaires
pour 2012-2013.

PAAS ACTION

Nous avons accueilli 4 personnes
pour ce programme.

**La Revue des activités du CBML
2012-2013 est une réalisation du
Comité de travail**

- Kathleen Gagnon
- Caroline Malette
- Jean-Claude Boisvert
- Josée Haeck
- Isabelle Perreault

**MERCI À TOUTE
L'ÉQUIPE DU CBML
POUR VOTRE
COLLABORATION!**

Perspectives 2013-2014

Évaluer l'impact de nos actions dans la communauté et effectuer un suivi de celles-ci

Poursuivre le mandat du *CBML* dans le développement de l'action bénévole pour la région ainsi que les partenariats pour Moisson Laval

Développer les liens et sensibiliser les organismes communautaires concernant l'offre de services et la mission du *CBML*

Mettre en place le plan d'action concernant la cuisine multifonctionnelle

Entamer la nouvelle façon d'élaborer la planification annuelle



benevolatlaval.qc.ca
chance
de recevoir

Centre de bénévolat et moisson Laval

1870, rue Michelin, Laval (Québec) H7L 4R3

Téléphone: 450 681-6164

Télécopieur: 450 681-5458

info@benevolatlaval.qc.ca

www.benevolatlaval.qc.ca

benevolatlaval.qc.ca
chance
de donner

